



ประกาศเทศบาลตำบลน้ำสวย
เรื่อง การกำหนดโครงสร้างการแบ่งส่วนราชการ วิธีการบริหาร และการปฏิบัติงาน
ของพนักงานเทศบาล และกิจการอื่นเกี่ยวกับการบริหารงานบุคคลในเทศบาล

ตามที่ได้มีประกาศคณะกรรมการพนักงานเทศบาลจังหวัดเลย เรื่อง หลักเกณฑ์และเงื่อนไขเกี่ยวกับโครงสร้างการแบ่งส่วนราชการ วิธีการบริหาร และการปฏิบัติงานของพนักงานเทศบาล และกิจการอื่นเกี่ยวกับการบริหารงานบุคคลในเทศบาล พ.ศ. ๒๕๖๓ ลงวันที่ ๒๕ มกราคม ๒๕๖๔ โดยกำหนดให้เทศบาลกำหนดโครงสร้างการแบ่งส่วนราชการ วิธีการบริหาร และการปฏิบัติงานของพนักงานเทศบาล และกิจการอื่นเกี่ยวกับการบริหารงานในเทศบาล ให้สอดคล้องกับประกาศหลักเกณฑ์ดังกล่าว

เพื่อให้การบริหารงานบุคคลของเทศบาล เป็นไปด้วยความเรียบร้อย อาศัยอำนาจตามความนัยมาตรา ๑๕ และมาตรา ๒๓ วรรคท้าย แห่งพระราชบัญญัติระเบียบบริหารงานบุคคลส่วนท้องถิ่น พ.ศ. ๒๕๔๒ และมติคณะกรรมการพนักงานเทศบาลจังหวัดเลย ในการประชุมครั้งที่ ๔/๒๕๖๔ เมื่อวันที่ ๓๑ พฤษภาคม ๒๕๖๔ จึงประกาศโครงสร้างการแบ่งส่วนราชการของเทศบาลตำบลน้ำสวย ดังนี้

ข้อ ๑ ประกาศนี้เรียกว่า ประกาศเทศบาลตำบลน้ำสวย เรื่อง การกำหนดโครงสร้างการแบ่งส่วนราชการ วิธีการบริหาร และการปฏิบัติงานของพนักงานเทศบาล และกิจการอื่นเกี่ยวกับการบริหารงานบุคคลในเทศบาล

ข้อ ๒ ประกาศนี้ให้ใช้บังคับตั้งแต่วันถัดจากวันที่ได้ประกาศ เป็นต้นไป

ข้อ ๓ ให้เทศบาลตำบลน้ำสวย เป็นประเภทสามัญ กำหนดกองและส่วนราชการที่เรียกชื่ออย่าง

อื่น ดังนี้

(๑) สำนักปลัดเทศบาล

(๒) กองคลัง

(๓) กองช่าง

(๔) กองสาธารณสุขและสิ่งแวดล้อม

(๕) กองการศึกษา

(๖) หน่วยตรวจสอบภายใน

ให้ส่วนราชการตาม (๑) - (๕) มีฐานะเป็นกอง และ (๖) มีฐานะต่ำกว่ากอง ขึ้นตรงต่อ

ปลัดเทศบาล

ข้อ ๔ ให้เทศบาลตำบลน้ำสวย กำหนดการแบ่งงานภายในกองหรือส่วนราชการที่เรียกชื่ออย่าง

อื่น ดังนี้

(๑.) สำนักปลัดเทศบาล กำหนดการแบ่งงานภายในส่วนราชการ ออกเป็น ๑ ฝ่าย ๗ งาน

ดังนี้

๑. งานบริหารงานบุคคลของพนักงานเทศบาล ลูกจ้างประจำและพนักงานจ้าง

๒. งานนิติการ

๓. งานทะเบียนราษฎร

๔. งานป้องกันและบรรเทาสาธารณภัย

ฝ่ายอำนวยการ

๕. งานราชการทั่วไปของเทศบาล
๖. งานสวัสดิการสังคม
๗. งานวิเคราะห์นโยบายและแผน

(๒) กองคลัง กำหนดการแบ่งงานภายในส่วนราชการ ๔ งาน ดังนี้

การบัญชี การพัสดุและทรัพย์สิน

๑. งานบริการข้อมูล สถิติ ช่วยเหลือให้คำแนะนำทางวิชาการด้านการเงิน การคลัง

๒. งานการจัดทำบัญชี

๓. งานการจ่ายเงิน การรับเงิน การจัดเก็บภาษี ค่าธรรมเนียม และการพัฒนารายได้

๔. งานเกี่ยวกับการจัดซื้อ จัดจ้าง จัดหา

(๓) กองช่าง กำหนดการแบ่งงานภายในส่วนราชการออกเป็น ๔ งาน ดังนี้

๑. งานบริการข้อมูล สถิติ ช่วยเหลือให้คำแนะนำทางวิชาการด้านวิศวกรรมต่างๆ

๒. งานออกแบบและเขียนแบบ

๓. งานควบคุมการก่อสร้างและซ่อมบำรุง

๔. งานติดตั้งซ่อมบำรุงระบบไฟส่องสว่างและไฟสัญญาณจราจร

(๔) กองสาธารณสุขและสิ่งแวดล้อม กำหนดการแบ่งงานภายในส่วนราชการออกเป็น ๓

งาน ดังนี้

๑. งานบริการข้อมูล สถิติ ช่วยเหลือให้คำแนะนำทางวิชาการ

๒. งานส่งเสริมสุขภาพ

๓. งานอนามัยสิ่งแวดล้อม

(๕) กองการศึกษา กำหนดงานภายในส่วนราชการออกเป็น ๒ งาน ดังนี้

๑. งานบริการข้อมูล สถิติ ช่วยเหลือให้คำแนะนำทางวิชาการ

๒. งานพัฒนาการศึกษา

๓. งานบำรุงศิลปะ จารีตประเพณี ภูมิปัญญาท้องถิ่นและวัฒนธรรมอันดีของท้องถิ่น

(๖) หน่วยตรวจสอบภายใน กำหนดงานภายในส่วนราชการ ดังนี้

๑. งานการตรวจสอบความถูกต้องและเชื่อถือได้ของเอกสารการเงิน การบัญชี

เอกสารการรับการจ่ายเงินทุกประเภท ตรวจสอบการเก็บรักษาหลักฐานการเงิน การบัญชี

ท้ายประกาศนี้

ข้อ ๕ โครงสร้างการแบ่งส่วนราชการของเทศบาลตำบลน้ำสวย ให้เป็นไปตามโครงสร้างแนบ

ประกาศ ณ วันที่ ๑ มิถุนายน พ.ศ. ๒๕๖๔



(นายโสภณ อริยะสุข)

นายกเทศมนตรีตำบลน้ำสวย

๑๐. แผนภูมิโครงสร้างการแบ่งส่วนราชการตามแผนอัตรากำลัง ๓ ปี

โครงสร้างเทศบาลตำบลน้ำสวย

ปลัดเทศบาล
(นักบริหารงานท้องถิ่น ระดับ กลาง)

หน่วยตรวจสอบภายใน

- งานการตรวจสอบความถูกต้องและเชื่อถือได้ของเอกสารการเงิน การบัญชี เอกสารการรับการจ่ายเงินทุกประเภท ตรวจสอบการเก็บรักษาหลักฐานการเงิน การบัญชี

สำนักปลัดเทศบาล
(นักบริหารงานทั่วไป ระดับต้น)

ฝ่ายอำนวยการ
(นักบริหารงานทั่วไป ระดับต้น)

๑. งานราชการทั่วไปของเทศบาล
๒. งานสวัสดิการสังคม
๓. งานวิเคราะห์นโยบายและแผน
๔. งานบริหารงานบุคคลของพนักงานเทศบาล ลูกจ้างประจำ และพนักงานจ้าง
๕. งานนิติการ
๖. งานทะเบียนราษฎร
๗. งานป้องกันและบรรเทาสาธารณภัย

กองคลัง
(นักบริหารงานการคลัง ระดับต้น)

๑. งานบริการข้อมูลสถิติ ช่วยเหลือให้คำแนะนำทางวิชาการด้านการคลัง การบัญชี การพัสดุและทรัพย์สิน
๒. งานการจัดตั้งบัญชี
๓. งานการจ่ายเงิน การรับเงิน การจัดเก็บภาษี ค่าธรรมเนียม และการพัฒนารายได้
๔. งานเกี่ยวกับการจัดซื้อ จัดจ้าง จัดหา

กองช่าง
(นักบริหารงานช่าง ระดับต้น)

๑. งานบริการข้อมูล สถิติ ช่วยเหลือให้คำแนะนำทางวิชาการด้านวิศวกรรมต่าง ๆ
๒. งานออกแบบและเขียนแบบ
๓. งานควบคุมการก่อสร้างและซ่อมบำรุง
๔. งานติดตั้งซ่อมบำรุงระบบไฟฟ้าส่องสว่างและไฟสัญญาณจราจร

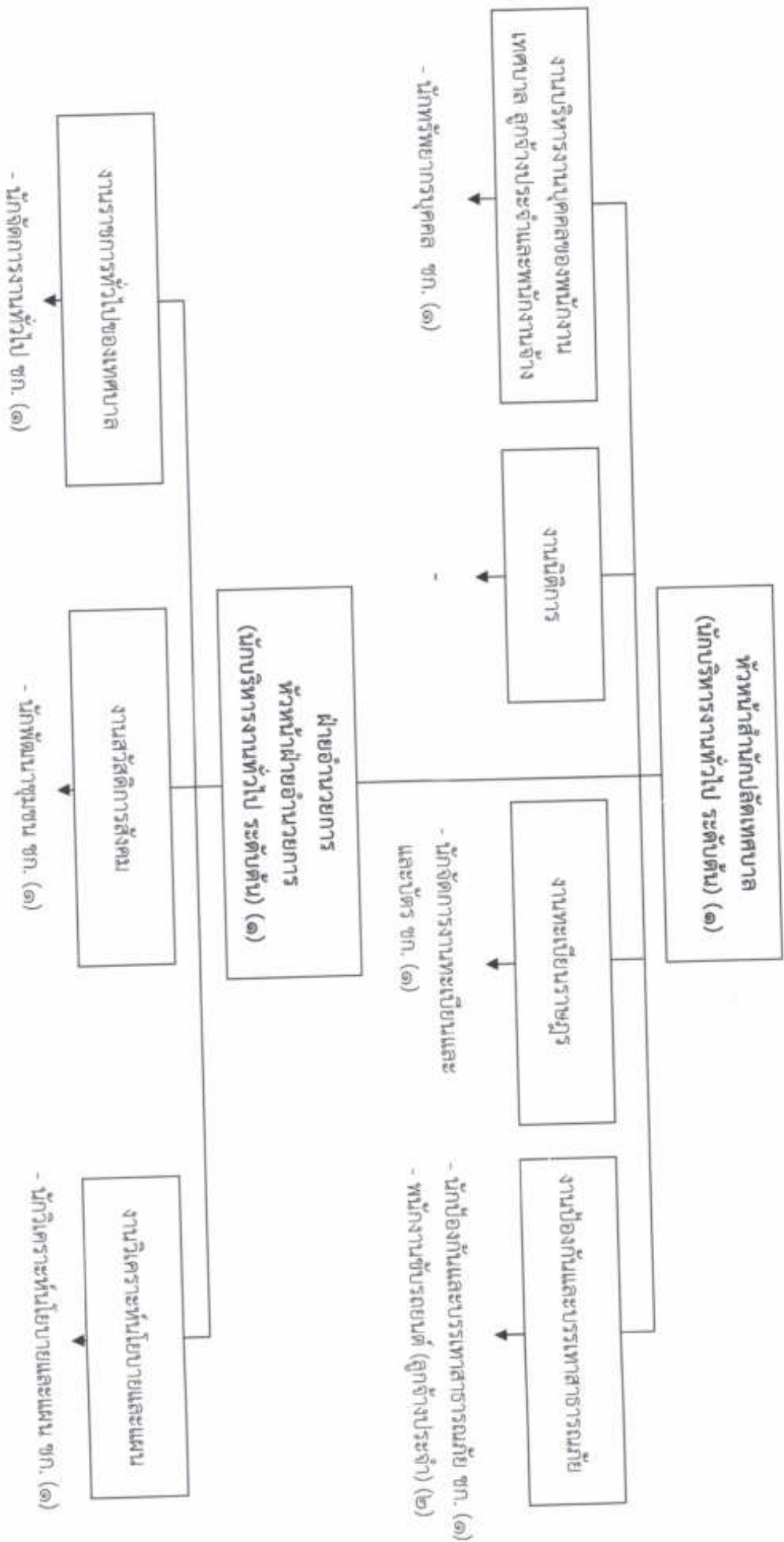
กองสาธารณสุขและสิ่งแวดล้อม
(นักบริหารงานสาธารณสุข ระดับต้น)

๑. งานบริการข้อมูล สถิติ ช่วยเหลือให้คำแนะนำทางวิชาการ
๒. งานส่งเสริมสุขภาพ
๓. งานอนามัยสิ่งแวดล้อม

กองการศึกษา
(นักบริหารงานการศึกษา ระดับต้น)

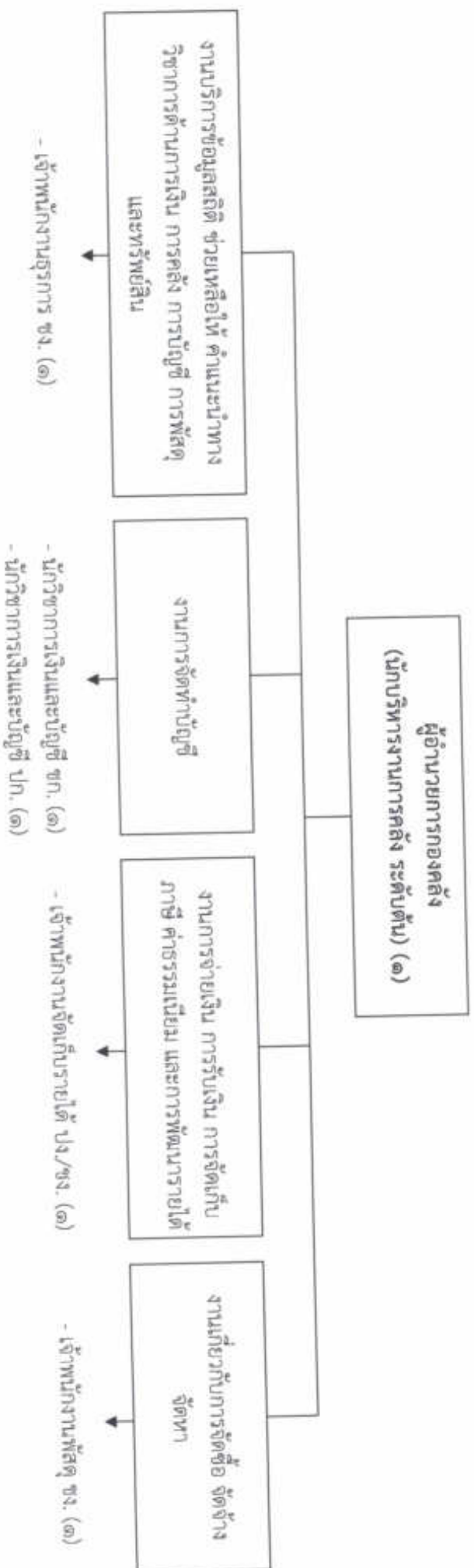
๑. งานบริการข้อมูล สถิติ ช่วยเหลือให้คำแนะนำทางวิชาการ
๒. งานพัฒนาการศึกษา
๓. งานบำรุงศิลปะ จารีตประเพณี ภูมิปัญญาท้องถิ่น และวัฒนธรรมอันดีของท้องถิ่น

โครงสร้างสำนักงานปลัดเทศบาล



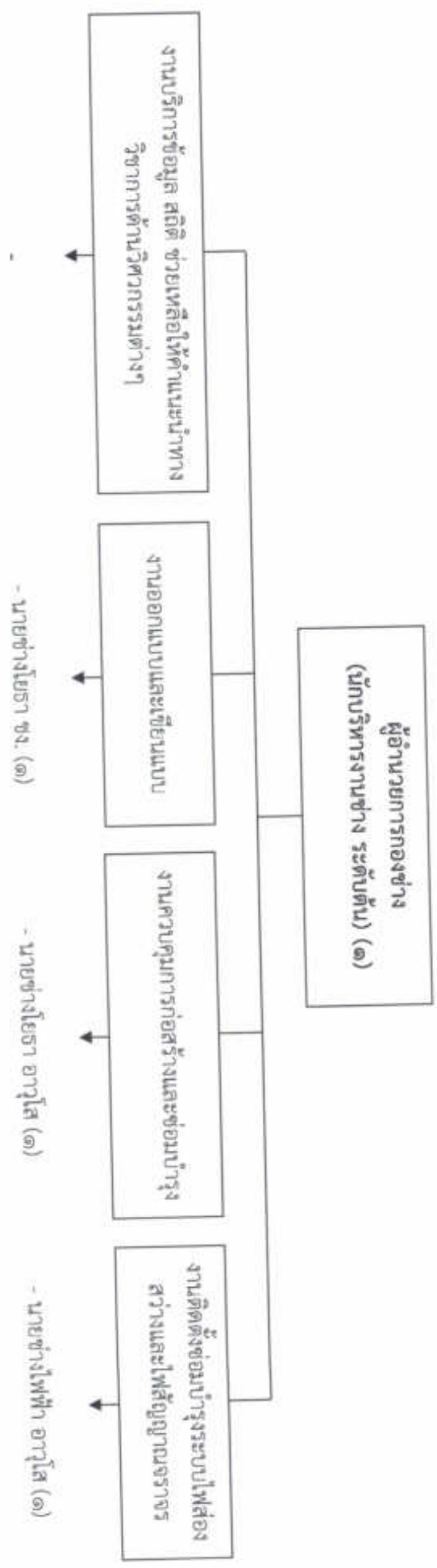
ระดับ	อำนาจการ ระดับ	ตำแหน่ง	ปฏิบัติการ	ปฏิบัติงาน	ลูกจ้างประจำ	พนักงานจ้างทั่วไป
จำนวน	๑	๖	-	-	๒	-

โครงสร้างองค์กร



ระดับ	จำนวน	ตำแหน่ง	ชำนาญการ	ปฏิบัติการ	ชำนาญงาน	ปฏิบัติงาน	พนักงานจ้างทั่วไป
ระดับต้น	๑	ผู้อำนวยการ	๑	๑	๒	-	-

โครงสร้างของกองช่าง

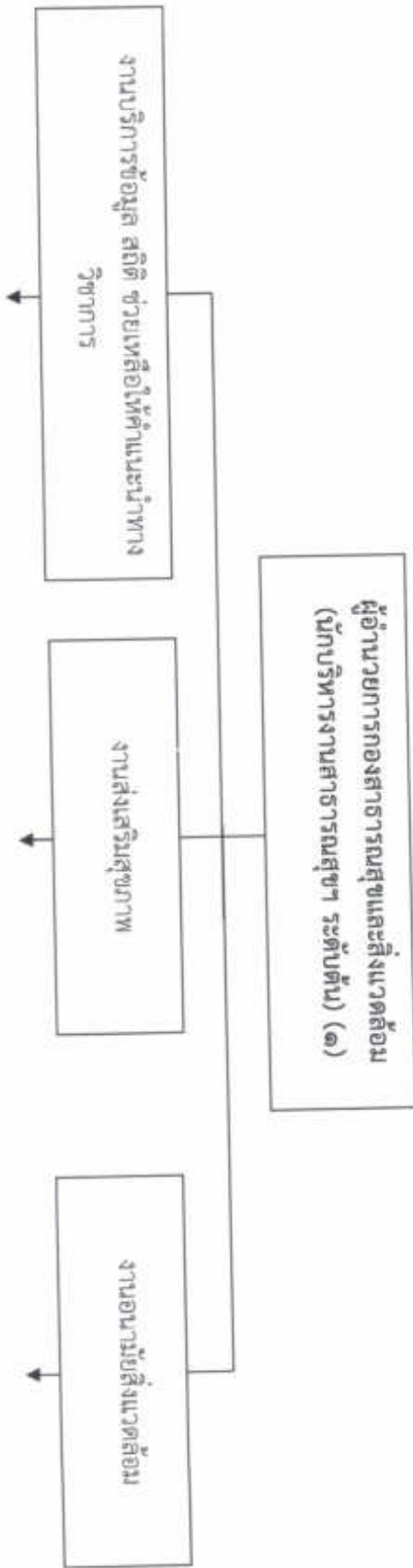


จำนวน	๑	๒	๑	-	-	-
ระดับ	ผู้อำนวยการ ระดับต้น	อาวุโส	ชำนาญงาน	ปฏิบัติงาน	ผู้ช่วยประจำ	พนักงานช่างทั่วไป

ไป	ผู้ทรงอำนาจ	ผู้บังคับบัญชา	ผู้ปฏิบัติงาน	ช่างเทคนิค	ช่างเทคนิค	ช่างเทคนิค	ช่างเทคนิค	ช่างเทคนิค
ไป	ผู้ทรงอำนาจ	ผู้บังคับบัญชา	ผู้ปฏิบัติงาน	ช่างเทคนิค	ช่างเทคนิค	ช่างเทคนิค	ช่างเทคนิค	ช่างเทคนิค
ไป	ผู้ทรงอำนาจ	ผู้บังคับบัญชา	ผู้ปฏิบัติงาน	ช่างเทคนิค	ช่างเทคนิค	ช่างเทคนิค	ช่างเทคนิค	ช่างเทคนิค
ไป	ผู้ทรงอำนาจ	ผู้บังคับบัญชา	ผู้ปฏิบัติงาน	ช่างเทคนิค	ช่างเทคนิค	ช่างเทคนิค	ช่างเทคนิค	ช่างเทคนิค
ไป	ผู้ทรงอำนาจ	ผู้บังคับบัญชา	ผู้ปฏิบัติงาน	ช่างเทคนิค	ช่างเทคนิค	ช่างเทคนิค	ช่างเทคนิค	ช่างเทคนิค
ไป	ผู้ทรงอำนาจ	ผู้บังคับบัญชา	ผู้ปฏิบัติงาน	ช่างเทคนิค	ช่างเทคนิค	ช่างเทคนิค	ช่างเทคนิค	ช่างเทคนิค
ไป	ผู้ทรงอำนาจ	ผู้บังคับบัญชา	ผู้ปฏิบัติงาน	ช่างเทคนิค	ช่างเทคนิค	ช่างเทคนิค	ช่างเทคนิค	ช่างเทคนิค
ไป	ผู้ทรงอำนาจ	ผู้บังคับบัญชา	ผู้ปฏิบัติงาน	ช่างเทคนิค	ช่างเทคนิค	ช่างเทคนิค	ช่างเทคนิค	ช่างเทคนิค
ไป	ผู้ทรงอำนาจ	ผู้บังคับบัญชา	ผู้ปฏิบัติงาน	ช่างเทคนิค	ช่างเทคนิค	ช่างเทคนิค	ช่างเทคนิค	ช่างเทคนิค
ไป	ผู้ทรงอำนาจ	ผู้บังคับบัญชา	ผู้ปฏิบัติงาน	ช่างเทคนิค	ช่างเทคนิค	ช่างเทคนิค	ช่างเทคนิค	ช่างเทคนิค

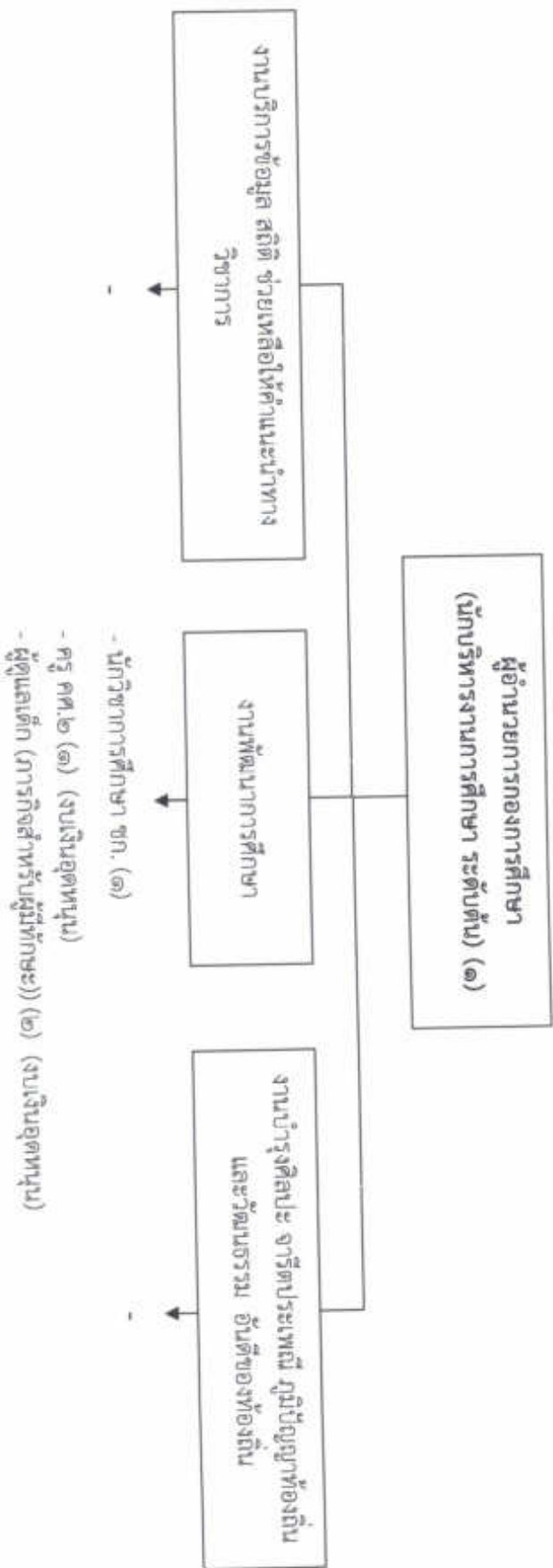
- นักวิชาการสาธารณสุข (๑) .บ.ค.

- เจ้าหน้าที่พนักงานแพทย์ (๑) .บ.ค.



โครงสร้างและบุคลากรของศูนย์ฯ

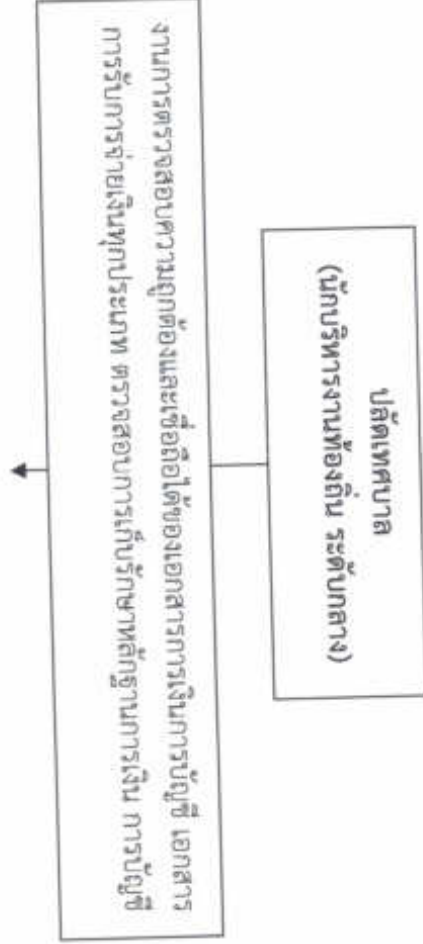
โครงสร้างกองการศึกษา



ระดับ	อำนาจการ ระดับต้น	ชำนาญการ	ปฏิบัติงาน	คศ.๒	พนักงานจ้างกรกิจ	พนักงานจ้างทั่วไป
จำนวน	๑	๑	-	๑	๒	-

การคุ้มครองสิทธิ	คุ้มครองผู้บริโภค	ระบบป้องกัน	ระบบป้องกัน	คดี กระบวนการ	คดี
------------------	-------------------	-------------	-------------	---------------	-----

(๑) บทบาท กฎหมายของประเทศไทย -



กฎหมายคุ้มครองผู้บริโภคในประเทศไทย