



แผนเฉพาะกิจป้องกันและแก้ไขปัญหาร้ายแรง
ประจำปี พ.ศ. ๒๕๖๕

เทศบาลตำบลน้ำสวย
อำเภอเมืองเลย จังหวัดเลย



เทศบาลตำบลน้ำสวย อำเภอเมืองเลย จังหวัดเลย
งานป้องกันและบรรเทาสาธารณภัย สำนักปลัด

คำนำ

ปัจจุบัน จังหวัดเลยยังคงมีพื้นที่ที่ประสบปัญหาภัยแล้งอย่างต่อเนื่อง และยาวนานเป็นประจำทุกปี โดยเริ่มตั้งแต่เดือนพฤศจิกายน ถึงเดือนพฤษภาคม เนื่องจากเป็นช่วงที่มีลมหนาวปกคลุมจะทำให้อากาศแห้ง ความชื้นสัมพัทธ์ต่ำ ปริมาณฝนตกมีน้อย มีฝนทิ้งช่วงเป็นระยะ แหล่งน้ำธรรมชาติต่างๆ มีสภาพตื้นเขินไม่สามารถกักเก็บน้ำได้ ประกอบกับลักษณะทางภูมิศาสตร์ของจังหวัดเลยเป็นที่ราบสูง ล้อมรอบด้วยภูเขา พื้นที่ที่มีความลาดชันสูง และมีการบุกรุกตัดไม้ทำลายป่า ทำให้สภาพป่าไม่สามารถดูดซับน้ำไว้ได้ทัน ขาดแหล่งน้ำหรืออ่างเก็บกักน้ำที่ช่วยชะลอการไหลของน้ำ จึงทำให้ประชาชนขาดแคลนน้ำเพื่อการอุปโภคบริโภค และน้ำเพื่อการเกษตร พืชผลทางการเกษตรได้รับความเสียหาย รวมทั้งสัตว์เลี้ยงได้รับผลกระทบ สร้างความสูญเสียให้แก่ประชาชนผู้ประสบภัยเป็นจำนวนมาก

หลายหน่วยงานได้มีการดำเนินโครงการเพื่อป้องกัน บรรเทาความเดือดร้อน และลดผลกระทบจากภาวะอากาศแห้งแล้ง ตลอดจนให้ความช่วยเหลือผู้ประสบภัยอย่างต่อเนื่อง แต่เนื่องจากสถานการณ์ภัยแล้ง ยังมีความถี่และมีความรุนแรงมากขึ้น จึงทำให้ยังเกิดปัญหาการขาดแคลนน้ำเพื่อการอุปโภคบริโภค และน้ำเพื่อการเกษตร พืชผลทางการเกษตรได้รับความเสียหาย รวมทั้งสัตว์เลี้ยงได้รับผลกระทบตลอดมา และพระราชบัญญัติป้องกันและบรรเทาสาธารณภัย พ.ศ. ๒๕๕๘ เพื่อใช้เป็นกรอบกำหนดทิศทางในการปฏิบัติงานด้านการป้องกันและบรรเทาสาธารณภัยให้เป็นไปในทิศทางเดียวกัน เสริมกำลังและบูรณาการปฏิบัติงานร่วมกันได้อย่างมีประสิทธิภาพ

เทศบาลตำบลน้ำสวย จึงได้จัดตั้งศูนย์อำนวยการเฉพาะกิจแผนป้องกันและแก้ไขปัญหาภัยแล้ง ประจำปี ๒๕๖๕ ขึ้น เพื่อใช้เป็นแนวทางในการปฏิบัติงานเกี่ยวกับการป้องกันและแก้ไขปัญหาภัยแล้ง ให้เป็นไปอย่างมีระบบ คล่องตัว รวดเร็ว และนำแผนไปสู่การปฏิบัติได้ทันทีที่เกิดภัย สามารถลดผลกระทบที่อาจเกิดขึ้นได้อย่างมีประสิทธิภาพ



นายโสภณ อริยะสุข
นายกเทศมนตรีตำบลน้ำสวย

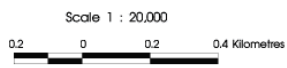


แผนที่ตัวเมืองเลย LOEI CITY MAP



สัญลักษณ์ Legend

	ศาลากลางจังหวัด	City Hall
	โรงเรียน	School
	ไปรษณีย์	Post Office
	สถานีขนส่ง	Bus Terminal
	ทางหลวง	Highway
	แม่น้ำ, แหล่งน้ำ	River, Stream



โรงแรม Hotel

- 1 โรงแรมภูคำ Phukham Hotel
- 2 ทิวไฮเต็ล T.V. Hotel
- 3 ไร่ณี รีสอร์ท Ratchani Resort
- 4 โรงแรมภูหลวง Phu Luang Hotel
- 5 โรงแรมเลาทรายทอง Sarai Thong Hotel
- 6 โรงแรมไทยอุดม Thai Udom Hotel
- 7 โรงแรมรอยัลอินน์ Royal Inn Hotel
- 8 โรงแรมคิงส์ King Hotel
- 9 โรงแรมเลอ พาเลส Loel Palace Hotel
- 10 โรงแรมเมืองฝ้าย Mueng Fai Hotel

โรงพยาบาล Hospital

- 1 โรงพยาบาลเลย Loel Hospital

ตลาด Market

- 1 ตลาดไทยเลย Thai Loel Market
- 2 ตลาดเทศบาลเลย Loel Municipal Market
- 3 ตลาดเทศบาลเมืองเลย Loel Municipal Market

สถานที่สำคัญ Places

- 1 สถานีตำรวจภูธรอำเภอเมืองเลย
Amphoe Mueng Loel Police Station
- 2 ศาลจังหวัดเลย Loel Law Court
- 3 สนามกีฬาจังหวัดเลย Loel Stadium
- 4 สำนักงานเทศบาลเมืองเลย
Loel Municipal Office
- 5 วิทยาลัยเทคนิคเลย Loel Technical College

สถานที่ท่องเที่ยว Tourist Attraction

- 1 สวนสาธารณะ Park

ร้านอาหาร Restaurant

- 1 ส. อาหารไทย So Ahanthai Restaurant
- 2 ร้านอาหารริมบึง Rim Bueng Restaurant
- 3 รานศรีทวีטה Khua Ta Restaurant

แผนป้องกันและแก้ไขปัญหายุ่งแฉ่ง ปี ๒๕๖๕
เทศบาลตำบลน้ำสวย อำเภอเมืองเลย จังหวัดเลย

.....

๑. สถานการณ์ทั่วไป

ด้วยลักษณะอากาศของประเทศไทย ตั้งแต่เดือนมกราคม ถึงเดือนพฤษภาคม ของทุกปีลักษณะอากาศทั่วไป จะมีความแห้งแล้งและอุณหภูมิสูงเป็นผลให้อากาศร้อนอบอ้าวและมีอากาศร้อนจัดในบางพื้นที่ ประกอบในปี ๒๕๖๕ มีปริมาณน้ำฝนอยู่ในเกณฑ์น้อยกว่าปกติ ทำให้บางพื้นที่ของประเทศไทยต้องประสบปัญหาความแห้งแล้งและขาดแคลนน้ำเพื่อการอุปโภคบริโภค รวมทั้งน้ำเพื่อการเกษตร

๑.๑ สถานการณ์เฉพาะ

สภาพพื้นที่และภูมิประเทศโดยทั่วไปของเทศบาลตำบลน้ำสวย มีลักษณะเป็นที่ราบสลับภูเขาและมีแหล่งน้ำและลำห้วย บึง ฝาย เป็นแหล่งน้ำธรรมชาติที่สำคัญฯ ไหลผ่าน แต่แหล่งน้ำต่าง ๆ มักประสบปัญหาแห้งในฤดูแล้งและแม้ว่าในหลายพื้นที่จะมีแหล่งน้ำใต้ดินไว้ใช้ก็ตามแต่ก็มักเกิดตะกอนหินปูนและสนิมทองแดงไม่สามารถนำมาใช้สำหรับอุปโภคบริโภค รวมถึงไม่เพียงพอสำหรับใช้เพื่อการเกษตรได้ทำให้ผลผลิตทางการเกษตรได้รับความเสียหาย

๑.๒ สภาพทั่วไปและข้อมูลพื้นฐาน ที่ตั้ง / อาณาเขต และเขตการปกครอง

เทศบาลตำบลน้ำสวย ตั้งอยู่บนเนินสลับกับที่ราบระหว่างเชิงเขา ประกอบด้วยหมู่บ้านในเขตเทศบาล ๔ หมู่บ้าน คือ หมู่ที่ ๒ บ้านเพี้ย หมู่ที่ บ้านน่าน้ำมัน หมู่ที่ ๗ บ้านวังแคน และหมู่ที่ ๘ บ้านชำพุด ตำบลน้ำสวย อำเภอเมืองเลย จังหวัดเลย มีลำห้วยน้ำลาย ห้วยชำพุด ห้วยทราย ห้วยร่องลึกไหลและห้วยน่าน้ำมันไหลผ่านเขตเทศบาลการคมนาคมเดินทางได้ทางเดียวคือทางรถยนต์ อยู่ห่างจากตัวจังหวัดประมาณ ๑๘ กิโลเมตร โดยเดินทางไปตามทางหลวงจังหวัด หมายเลข ๒๑๓๘ สายเลย-นาดัง แล้วไปแยกซ้ายตามทางหลวงจังหวัด หมายเลข ๒๒๔๙ สายไร่ทาม - สงเปือย โดยมีอาณาเขตติดต่อกับองค์การบริหารส่วนตำบลน้ำสวย โดยรอบเทศบาลตำบลนาดินดำ เทศบาลตำบลนาดอกคำ และองค์การบริหารส่วนตำบลชัยพฤกษ์

ลักษณะที่ตั้ง อาณาเขตติดกับ

- | | |
|---------------|---|
| - ทิศเหนือ | จดเขตพื้นที่องค์การบริหารส่วนตำบลน้ำสวย |
| - ทิศใต้ | จดเขตพื้นที่เทศบาลตำบลนาดินดำ |
| - ทิศตะวันออก | จดเขตพื้นที่เทศบาลตำบลนาดอกคำ |
| - ทิศตะวันตก | จดเขตพื้นที่องค์การบริหารส่วนตำบลชัยพฤกษ์ |

๑.๓ เนื้อที่

เทศบาลตำบลน้ำสวย มีเนื้อที่ประมาณ ๗๓ ตารางกิโลเมตร

๑.๔ ภูมิประเทศ

เทศบาลตำบลน้ำสวย มีสภาพภูมิประเทศเป็นเนินสลับกับที่ราบเชิงเขา มีลำห้วยหลักอยู่ ๕ สาย ไหลผ่าน ได้แก่ ห้วยน้ำลาย ห้วยทราย ห้วยชำพุด ห้วยร่องลึกและห้วยน่าน้ำมัน มีแหล่งน้ำซับธรรมชาติหลายแห่ง พื้นที่ส่วนที่เป็นพื้นราบประชาชนใช้ปลูกข้าว ส่วนพื้นที่ซึ่งเป็นเนินใช้ปลูกพืชไร่และทำสวน

๑.๕ ลักษณะภูมิอากาศ แบ่งออกได้เป็น ๓ ฤดู ดังนี้

- ฤดูร้อน เริ่มตั้งแต่เดือนกุมภาพันธ์ ถึง เดือนเมษายน
- ฤดูฝน แบ่งออกเป็น ๒ ช่วง ช่วงแรกเริ่มตั้งแต่ปลายเดือนเมษายน ถึง เดือนกรกฎาคม เนื่องจากอิทธิพลลมมรสุมตะวันออกเฉียงใต้ ช่วงหลังเริ่มตั้งแต่เดือนสิงหาคม ถึงปลายเดือนตุลาคม เป็นฝนเนื่องจากพายุดีเปรสชันในทะเลจีนใต้
- ฤดูหนาว เริ่มตั้งแต่ปลายเดือนตุลาคม ถึงเดือนกุมภาพันธ์ สูงที่สุดเฉลี่ยทั้งวันวัดได้ ๒๙ °C ต่ำที่สุดวัดได้ ๒๑ °C เฉลี่ยตลอดทั้งปี ประมาณ ๒๕ °C

ปัจจุบันเทศบาลตำบลน้ำสวย ได้แบ่งชุมชนในเขตเทศบาลออกเป็น ๖ ชุมชน ได้แก่

๑. ชุมชนโนนสวรรค์
๒. ชุมชนนามอน
๓. ชุมชนน้ำพุเหนือ
๔. ชุมชนน้ำพุพัฒนา
๕. ชุมชนน่าน้ำมัน
๖. ชุมชนวังแคน

๑.๖ ประชากร

เทศบาลตำบลน้ำสวย มีประชากรทั้งสิ้น ๓,๕๙๐ คน แยกเป็น

- ชาย ๑,๗๘๕ คน
- หญิง ๑,๘๐๕ คน

จำนวนครัวเรือนทั้งหมด ๑,๑๒๒ ครัวเรือน

ข้อมูลงานทะเบียนราษฎร ณ วันที่ เดือนพฤศจิกายน พ.ศ. ๒๕๖๕

๑.๗ ลักษณะการประกอบอาชีพ

ประชาชนส่วนใหญ่ประกอบอาชีพเกษตรกรรมทั้งนี้ เนื่องจากสภาพภูมิศาสตร์ที่เหมาะสมกับการประกอบอาชีพเกษตรกรรม

๒. วัตถุประสงค์

๒.๑ กองอำนวยการป้องกันภัยฝ่ายพลเรือนเทศบาลตำบลน้ำสวย ดำเนินการวางแผนป้องกันและแก้ไขปัญหาการขาดแคลนน้ำเพื่อป้องกันและบรรเทาความเดือดร้อนของประชาชนอันเนื่องจากการประสบภาวะภัยแล้ง รวมถึงการฟื้นฟูบูรณะผลผลิตการเกษตรที่ได้รับความเสียหายจากการขาดแคลนน้ำเพื่อการเกษตร

๒.๒ เพื่อป้องกันและบรรเทาผลกระทบต่อชีวิตและทรัพย์สินของประชาชนที่เกิดจากภัยแล้ง

๒.๓ เพื่อให้การดำเนินการช่วยเหลือผู้ประสบภัยเป็นไปอย่างมีประสิทธิภาพและสามารถฟื้นฟูพื้นที่ประสบภัยให้กลับสู่สภาวะปกติโดยเร็ว

๓. องค์กรปฏิบัติ

แนวความคิดในการปฏิบัติ

๓.๑ เพื่อเป็นการบูรณาการของหน่วยงานทุกภาคส่วน ในการร่วมมือประสานการแก้ไขปัญหาและบรรเทาความเดือดร้อนของประชาชนที่ประสบภาวะภัยแล้ง ปี ๒๕๖๖ อย่างเต็มกำลังความสามารถ

๓.๒ เพื่อจัดระบบในการบริหารงานป้องกันและแก้ไขปัญหาให้สามารถช่วยเหลือประชาชนได้ทันต่อเหตุการณ์ รวมถึงระบบการใช้น้ำในพื้นที่ของประชาชนเพื่อป้องกันปัญหาความขัดแย้งของประชาชนผู้ใช้น้ำในพื้นที่ได้เหมาะสมยุติธรรม

๔. นิยามศัพท์

ภัยแล้ง (Droughts)

ภัยแล้ง หมายถึง ความแห้งแล้งของลมฟ้าอากาศ อันเกิดจากการที่มีฝนน้อยกว่าปกติ หรือฝนไม่ตกต้องตามฤดูกาล เป็นระยะเวลาเวลานานกว่าปกติ และครอบคลุมพื้นที่บริเวณกว้าง ทำให้เกิดการขาดแคลนน้ำตมน้ำใช้พื้นที่พื้นที่ไม่ต่างๆ ขาดแคลน ทำให้ไม่เจริญเติบโตตามปกติ ความเสียหาย ความแห้งแล้งเป็นภัยธรรมชาติประเภทหนึ่งที่เกิดขึ้นเป็นประจำทุกปีจะอยู่ระหว่างเดือนมิถุนายนต่อเนื่องถึงเดือนกรกฎาคม ในช่วยดังกล่าวพืชไร่ที่เพาะปลูกจะขาดน้ำได้รับความเสียหายมนุษย์ สัตว์ขาดแคลนน้ำตมน้ำใช้ ส่งผลกระทบต่อการค้ารวมทั้งด้านเศรษฐกิจและสังคม ทั้งนี้ความรุนแรงจะมากหรือน้อยเพียงใดขึ้นอยู่กับปัจจัยหลายด้าน เช่น ความชื้นในอากาศ ความชื้นในดิน ระยะเวลาที่เกิดความแห้งแล้ง และขนาดของพื้นที่ที่มีความแห้งแล้ง

๕. ขั้นตอนการปฏิบัติในการป้องกันและบรรเทาภัยแล้ง

๕.๑ ขั้นตอนการปฏิบัติ

ด้านน้ำเพื่อการอุปโภคบริโภค

๑ กองอำนวยการป้องกันภัยฝ่ายพลเรือนเทศบาลตำบลน้ำสวย จัดตั้งศูนย์อำนวยการเฉพาะกิจแก้ไขปัญหายภัยแล้งเทศบาลตำบลน้ำสวย ประจำปี ๒๕๖๕

๒ สำรวจตรวจสอบแหล่งน้ำรวมทั้งภาชนะเก็บกักน้ำให้อยู่สภาพที่ใช้งานได้เพียงพอ

๓ สำรวจพื้นที่ และครัวเรือนที่คาดว่าจะประสบปัญหาขาดแคลนน้ำเพื่อการอุปโภคบริโภค

๔ เตรียมแผนการแจกจ่ายน้ำให้แก่ประชาชนในชุมชน หมู่บ้านที่ประสบปัญหาขาดแคลนน้ำอย่างรุนแรง โดยประสานกับหน่วยงานที่เกี่ยวข้อง ตลอดจนขอความร่วมมือจากภาคเอกชนและองค์กรปกครองส่วนท้องถิ่น เข้าร่วมในการให้ความช่วยเหลือประชาชนในพื้นที่ที่ประสบภัย

๕ ประชาสัมพันธ์ให้ประชาชนเตรียมสำรองน้ำและใช้น้ำอย่างประหยัด

๖.๑ ก่อนเกิดภัย ประกอบด้วย

(๑) การป้องกันและลดผลกระทบ มีแนวทาง ดังนี้

(๑.๑) ประเมินความเสี่ยงภัยแล้ง โดยการประเมินภัยและความล่อแหลม เพื่อประเมินโอกาสหรือความเป็นไปได้ที่จะเกิดภัยแล้งและผลกระทบที่อาจเป็นอันตรายต่อสาธารณสุข ทรัพย์สินและสิ่งแวดล้อม เพื่อกำหนดมาตรการที่เหมาะสมในการป้องกันและบรรเทาภัยแล้ง หน่วยงานหลัก ได้แก่ สถานีอุตุนิยมวิทยาเลย โครงการชลประทานเลย สำนักงานเกษตรจังหวัดเลย สำนักงานทรัพยากรธรรมชาติและสิ่งแวดล้อมจังหวัดเลย อำเภอ และองค์กรปกครองส่วนท้องถิ่น

(๑.๒) ตรวจสอบและปรับปรุงข้อมูลพื้นที่เสี่ยงภัย และจัดทำแผนที่พื้นที่เสี่ยงภัยแล้ง รวมทั้งข้อมูลแหล่งน้ำ หน่วยงานหลัก ได้แก่ สำนักงานทรัพยากรธรรมชาติและสิ่งแวดล้อมจังหวัดเลย สำนักงานป้องกันและบรรเทาสาธารณภัยจังหวัดเลย โครงการชลประทานเลย สถานีพัฒนาที่ดินเลย สำนักงานเกษตรจังหวัดเลย สถานีอุตุนิยมวิทยาเลย สำนักงานจังหวัดเลย อำเภอ และองค์กรปกครองส่วนท้องถิ่น

(๑.๓) จัดทำข้อมูลกำลังเจ้าหน้าที่ อาสาสมัคร เครื่องมือ เครื่องจักร เพื่อให้พร้อมเรียกใช้งานได้ทันทีเมื่อเกิดภัยแล้ง หน่วยงานหลัก ได้แก่ สำนักงานป้องกันและบรรเทาสาธารณภัยจังหวัดเลย สำนักงานทรัพยากรธรรมชาติและสิ่งแวดล้อมจังหวัดเลย โครงการชลประทานเลย สำนักงานเกษตรจังหวัดเลย สถานีพัฒนาที่ดินเลย สำนักงานจังหวัดเลย อำเภอ และองค์กรปกครองส่วนท้องถิ่น

(๑.๔) พัฒนาระบบเครือข่ายฐานข้อมูลสารสนเทศด้านภัยแล้ง ให้มีความเชื่อมโยงระหว่างหน่วยงาน หน่วยงานหลัก ได้แก่ สำนักงานป้องกันและบรรเทาสาธารณภัยจังหวัดเลย สถานีอุตุนิยมวิทยาเลย สำนักงานทรัพยากรธรรมชาติและสิ่งแวดล้อมจังหวัดเลย โครงการชลประทานเลย สำนักงานเกษตรจังหวัดเลย สำนักงานจังหวัดเลย อำเภอ และองค์กรปกครองส่วนท้องถิ่น

(๑.๕) พัฒนาระบบพยากรณ์และเฝ้าระวังเพื่อการเตือนภัยจากภัยแล้ง หน่วยงานหลัก ได้แก่ สำนักงานทรัพยากรธรรมชาติและสิ่งแวดล้อมจังหวัดเลย สถานีอุตุนิยมวิทยาเลย โครงการชลประทานเลย สถานีพัฒนาที่ดินเลย สำนักงานเกษตรจังหวัดเลย สำนักงานสถิติจังหวัดเลย สำนักงานจังหวัดเลย อำเภอ และองค์กรปกครองส่วนท้องถิ่น

(๑.๖) เสริมสร้างความรู้และความตระหนักแก่ประชาชน นักเรียน นักศึกษา และเยาวชน เกี่ยวกับการเตรียมรับสถานการณ์ภัยแล้ง ประกอบด้วย กำหนดมาตรการประหยัดการใช้น้ำ การลดปริมาณการปลูกพืชที่ต้องใช้น้ำมากในฤดูแล้ง เป็นต้น หน่วยงานหลัก ได้แก่ สำนักงานป้องกันและบรรเทาสาธารณภัยจังหวัดเลย สำนักงานทรัพยากรธรรมชาติและสิ่งแวดล้อมจังหวัดเลย สถาบันราชภัฏเลย โครงการชลประทานเลย สำนักงานเกษตรจังหวัดเลย สำนักงานประชาสัมพันธ์จังหวัดเลย สำนักงานจังหวัดเลย และสถาบันการศึกษาในเขตพื้นที่

(๑.๗) จัดทำสรุปบทเรียน (Lesson Learnt) การเกิดภัยแล้งครั้งสำคัญ เพื่อประโยชน์ในการบริหารจัดการในอนาคต หน่วยงานหลัก ได้แก่ สำนักงานป้องกันและบรรเทาสาธารณภัยจังหวัดเลย สถาบันราชภัฏเลย โครงการชลประทานเลย สำนักงานทรัพยากรธรรมชาติและสิ่งแวดล้อมจังหวัดเลย สำนักงานเกษตรจังหวัดเลย สำนักงานจังหวัดเลย และสถาบันการศึกษาในเขตพื้นที่

(๒) การเตรียมความพร้อม มีแนวทาง ดังนี้

(๒.๑) จัดตั้งและฝึกอบรมอาสาสมัครเพื่อช่วยเหลืองานเจ้าหน้าที่ เช่น อาสาสมัครป้องกันภัยฝ่ายพลเรือน (อปพร.) หน่วยงานหลัก ได้แก่ สำนักงานสาธารณสุขจังหวัดเลย สำนักงานป้องกันและบรรเทาสาธารณภัยจังหวัดเลย ตำรวจภูธรจังหวัดเลย อำเภอ องค์การปกครองส่วนท้องถิ่น องค์การสาธิตเกษตร และนิธิ

(๒.๒) จัดทำแผนปฏิบัติการป้องกันและแก้ไขปัญหาภัยแล้ง รวมทั้งการกำหนดมาตรการประหยัดน้ำแบบบูรณาการระดับจังหวัด ระดับอำเภอ และท้องถิ่น ให้สอดคล้องกับแผนการป้องกันและบรรเทาสาธารณภัยแห่งชาติและแผนอื่นๆ ที่เกี่ยวข้อง หน่วยงานหลัก ได้แก่ สำนักงานทรัพยากรธรรมชาติและสิ่งแวดล้อมจังหวัดเลย สำนักงานเกษตรและสหกรณ์จังหวัดเลย โครงการชลประทานเลย สำนักงานป้องกันและบรรเทาสาธารณภัยจังหวัดเลย สถานีพัฒนาที่ดินเลย สถานีอุตุวิทยามหาวิทยาลัย สำนักงานเกษตรจังหวัดเลย สำนักงานจังหวัดเลย ที่ทำการปกครองจังหวัดเลย อำเภอ และองค์การปกครองส่วนท้องถิ่น

(๒.๓) เตรียมความพร้อมเครื่องจักร เครื่องมือ ยานพาหนะวัสดุอุปกรณ์ ที่จำเป็นเพื่อให้ความช่วยเหลือผู้ประสบภัยได้ทันทีเมื่อเกิดภัย หน่วยงานหลัก ได้แก่ โครงการชลประทานเลย สำนักงานทรัพยากรธรรมชาติและสิ่งแวดล้อมจังหวัดเลย สำนักงานพลังงานจังหวัดเลย สำนักงานจังหวัดเลย อำเภอ องค์การปกครองส่วนท้องถิ่น และสำนักงานเหล่ากาชาดจังหวัดเลย

(๒.๔) จัดทำแผนส่งเสริมการปลูกพืชฤดูแล้งให้สอดคล้องกับแผนการบริหารจัดการน้ำเพื่อการเกษตรในฤดูแล้ง เพื่อให้เกษตรกรมีรายได้อย่างต่อเนื่อง หน่วยงานหลัก ได้แก่ สำนักงานเกษตรและสหกรณ์จังหวัดเลย สำนักงานเกษตรจังหวัดเลย โครงการชลประทานเลย สำนักงานประปาเลย สำนักงานจังหวัดเลย อำเภอ และองค์การปกครองส่วนท้องถิ่น

(๒.๕) วางแผนจัดเตรียมพันธุ์พืช ปุ๋ย และอื่นๆ ที่จำเป็น เพื่อช่วยเหลือเกษตรกรเมื่อผลผลิตการเกษตรได้รับผลกระทบจากภัยแล้ง หน่วยงานหลัก ได้แก่ สำนักงานเกษตรจังหวัดเลย สำนักงานจังหวัดเลย สำนักงานเกษตรและสหกรณ์จังหวัดเลย อำเภอ และองค์การปกครองส่วนท้องถิ่น

(๓) การแจ้งเตือนภัย

(๓.๑) ศูนย์อำนวยการเฉพาะกิจป้องกันและแก้ไขปัญหาภัยแล้งจังหวัดเลย มีหน้าที่

(๑) ประสานกับสถานีอุตุวิทยามหาวิทยาลัย หากคาดการณ์ว่าจะเกิดภัยแล้ง ให้เจ้าหน้าที่หน่วยแจ้งเตือนภัยรีบดำเนินการประกาศ แนะนำแจ้งเตือนประชาชน เพื่อลดอันตรายและความเสียหาย

(๒) ให้สำนักงานป้องกันและบรรเทาสาธารณภัยจังหวัดเลยร่วมกับสถานีอุตุวิทยามหาวิทยาลัย และหน่วยงานที่เกี่ยวข้อง ฝ้าติดตามสถานะอากาศและแจ้งเตือนให้หน่วยงานที่เกี่ยวข้องในระดับพื้นที่เพื่อแจ้งเตือนประชาชนได้อย่างทันท่วงที

(๓.๒) ศูนย์อำนวยการเฉพาะกิจป้องกันและแก้ไขปัญหาภัยแล้งอำเภอ/องค์กรปกครองส่วนท้องถิ่นแห่งพื้นที่ มีหน้าที่

(๑) ในเขตพื้นที่อำเภอ ให้ผู้อำนวยการอำเภอ จัดตั้งหน่วยเตือนภัยขึ้นในเขตพื้นที่เพื่อเฝ้าระวังและแจ้งเตือนประชาชน และรายงานสถานการณ์ให้จังหวัดทราบทุกระยะเมื่อเกิดภัย

(๒) ในเขตเทศบาลตำบล ให้ผู้อำนวยการท้องถิ่นในเขตพื้นที่ จัดตั้งหน่วยแจ้งเตือนภัยขึ้นเพื่อเฝ้าระวังและแจ้งเตือนประชาชน และรายงานสถานการณ์ให้อำเภอ/จังหวัด ทราบทุกระยะเมื่อเกิดภัย เพื่อจักได้ให้ความช่วยเหลือ

๖.๒ ขณะเกิดภัย

๖.๒.๑ การประกาศภัยพิบัติกรณีฉุกเฉิน

เมื่อเกิดภัยพิบัติขึ้นในพื้นที่ใด หากเป็นกรณีฉุกเฉินให้ผู้ว่าราชการจังหวัดประกาศภัยพิบัติกรณีฉุกเฉินให้ครอบคลุมพื้นที่ประสบภัย ตามระเบียบกระทรวงการคลังว่าด้วยเงินอุดหนุนราชการเพื่อช่วยเหลือผู้ประสบภัยพิบัติกรณีฉุกเฉิน พ.ศ. ๒๕๔๖ และที่แก้ไขเพิ่มเติม

หน่วยงานหลัก ได้แก่ สำนักงานป้องกันและบรรเทาสาธารณภัยจังหวัดเลย

๖.๒.๒ การบริหารจัดการในภาวะฉุกเฉิน มีแนวทาง ดังนี้

(๑) เมื่อได้รับข้อมูลการเกิดภัยแล้ง หรือคาดว่าจะเกิดภัยแล้ง ให้กองอำนวยการป้องกันและบรรเทาสาธารณภัยจังหวัดเลย กองอำนวยการป้องกันและบรรเทาสาธารณภัยอำเภอ จัดตั้งศูนย์อำนวยการเฉพาะกิจป้องกันและแก้ไขปัญหาภัยแล้ง ตามระดับความรุนแรง

(๒) ดำเนินการให้ความช่วยเหลือตามแผนแจกจ่ายน้ำแก่ราษฎร ตามข้อมูลหมู่บ้านและชุมชนที่มีความเสี่ยงต่อการประสบปัญหาภัยแล้งที่ได้สำรวจไว้แล้วและกำหนดจุดแจกจ่ายน้ำ ณ สถานที่ที่สะดวกกับประชาชนในแต่ละหมู่บ้าน

(๓) พิจารณาให้ความช่วยเหลือผู้ประสบภัยตามระเบียบกระทรวงการคลังว่าด้วยเงินอุดหนุนราชการเพื่อช่วยเหลือผู้ประสบภัยพิบัติกรณีฉุกเฉิน พ.ศ. ๒๕๔๖ และที่แก้ไขเพิ่มเติม โดยใช้เงินอุดหนุนราชการตามระเบียบกระทรวงการคลังฯ พ.ศ. ๒๕๔๖ ในอำนาจของจังหวัดและอำเภอ เพื่อช่วยเหลือราษฎรที่ประสบภัยแล้งในปัญหาเฉพาะหน้าเร่งด่วนที่เกิดขึ้น

(๔) ประชาสัมพันธ์แจ้งให้ประชาชนผู้ได้รับผลกระทบจากภัยแล้งทราบเหตุการณ์ที่เกิดขึ้นเพื่อประหยัดการใช้น้ำอุปโภค บริโภค และน้ำเพื่อการเกษตร

(๕) หากสถานการณ์ภัยแล้งส่งผลกระทบต่อพื้นที่การเกษตรเป็นวงกว้าง ให้รีบประสานไปยังจังหวัดเพื่อจักได้ประสานสำนักฝนหลวงและการบินเกษตร กระทรวงเกษตรและสหกรณ์ เพื่อจัดทำฝนหลวงในพื้นที่เมื่อสภาวะอากาศเอื้ออำนวย

๖.๒.๓ ประกาศยุติภัย

(๑) เมื่อภัยพิบัติที่เกิดขึ้นในท้องที่ยุติแล้วให้ประกาศยุติสถานการณ์สาธารณภัย แล้วรายงานให้กรมป้องกันและบรรเทาสาธารณภัยทราบ

(๒) ยกเลิกศูนย์อำนวยการเฉพาะกิจฯ ระดับจังหวัด แล้วส่งมอบหน้าที่ความรับผิดชอบไปหน่วยงานปกติต่อไป

๖.๓ ขั้นตอนปฏิบัติการหลังเกิดภัย มีแนวทางปฏิบัติ ดังนี้

๖.๓.๑ การช่วยเหลือและสงเคราะห์ผู้ประสบภัย ดังนี้

(๑) แจ้งให้อำเภอ และท้องถิ่น สำรวจ ตรวจสอบข้อมูลผู้ประสบภัยและความเสียหาย เพื่อให้ความช่วยเหลือต่างๆ ตรงกับข้อเท็จจริง

(๒) ให้อำเภอ และท้องถิ่นให้จัดทำบัญชีรายชื่อผู้ประสบภัยและทรัพย์สินที่เสียหายไว้เป็นหลักฐาน พร้อมทั้งออกหนังสือรับรองให้ผู้ประสบภัยไว้เป็นหลักฐานในการรับการสงเคราะห์และฟื้นฟู

(๓) รักษาพยาบาลผู้ประสบภัยให้กลับมาดำรงชีวิตได้ตามปกติ ตลอดจนป้องกัน ฝ้าระวัง และควบคุมโรคระบาดทั้งคนและสัตว์

(๔) ประสานความช่วยเหลือจากหน่วยช่วยเหลือต่างๆ เพื่อให้การช่วยเหลือผู้ประสบภัยได้อย่างทั่วถึง

(๕) จ่ายค่าชดเชยและเงินช่วยเหลือผู้ประสบภัย

(๖) รายงานข่าวและประชาสัมพันธ์ให้ข่าวสารต่อสาธารณชน

หน่วยงานหลัก ได้แก่ สำนักงานป้องกันและบรรเทาสาธารณภัยจังหวัดเลย สำนักงานเกษตรจังหวัดเลย สถานีพัฒนาที่ดินเลย สำนักงานจังหวัดเลย สำนักงานประชาสัมพันธ์จังหวัดเลย อำเภอและองค์กรปกครองส่วนท้องถิ่น

หน่วยงานสนับสนุน ได้แก่ สำนักงานส่งเสริมการปกครองส่วนท้องถิ่นจังหวัดเลย

๖.๓.๒ การประเมินความเสียหายและความต้องการในเบื้องต้น

๑) จังหวัดจัดชุดปฏิบัติการพิเศษประสานกับอำเภอและท้องถิ่น ให้ตรวจสอบรายละเอียดความเสียหาย การให้ความช่วยเหลือ และความต้องการเบื้องต้นของผู้ประสบภัย โดยเร็ว

๒) ประสานการปฏิบัติกับอำเภอ ให้ประสานการปฏิบัติกับคณะกรรมการการช่วยเหลือผู้ประสบภัยพิบัติอำเภอ (ก.ช.ภ.อ.) ให้เร่งสำรวจความเสียหายจากภัยพิบัติกรณีฉุกเฉิน โดยเร็ว เพื่อพิจารณาช่วยเหลือผู้ประสบภัยตามหลักเกณฑ์และวิธีการที่กระทรวงการคลังกำหนด และรายงานผลการสำรวจความเสียหายจากภัยพิบัติกรณีฉุกเฉิน ต่อคณะกรรมการการช่วยเหลือผู้ประสบภัยพิบัติจังหวัด (ก.ช.ภ.จ.) เพื่อรายงานให้กรมป้องกันและบรรเทาสาธารณภัยทราบ หรือเพื่อพิจารณาดำเนินการช่วยเหลือผู้ประสบภัยต่อไป

๓) รายงานสรุปการประเมินความเสียหายและความต้องการในเบื้องต้นให้ผู้ว่าราชการจังหวัด ผู้อำนวยการกลาง และผู้บัญชาการป้องกันและบรรเทาสาธารณภัยแห่งชาติ ทราบ ตามลำดับ

หน่วยงานหลัก ได้แก่ สำนักงานป้องกันและบรรเทาสาธารณภัยจังหวัดเลย ที่ทำการปกครองจังหวัดเลย และสำนักงานเกษตรจังหวัดเลย

หน่วยงานสนับสนุน ได้แก่ สำนักงานส่งเสริมการปกครองส่วนท้องถิ่นจังหวัดเลย และสำนักงานปศุสัตว์จังหวัดเลย

๖.๓.๓ การส่งมอบภารกิจภายหลังเกิดภัย

๑) ประกาศยุติภัยหรือยกเลิกศูนย์อำนวยการเฉพาะกิจฯ ภารกิจต่างๆ ต้องพิจารณาส่งมอบให้หน่วยงานที่เกี่ยวข้องตามความเหมาะสมกับภารกิจหน้าที่ของแต่ละหน่วยงาน เพื่อการดำเนินการช่วยเหลือต่อไปอย่างต่อเนื่อง โดยกองอำนวยการป้องกันและบรรเทาสาธารณภัยจังหวัดเลย จะประสานการส่งมอบต่อไป

๒) จัดทำบัญชีการส่งมอบไว้เป็นหลักฐาน เพื่อให้การช่วยเหลือผู้ประสบภัยระยะยาว ให้เป็นไปอย่างต่อเนื่อง แต่ก่อนส่งมอบภารกิจให้ประเมินและสรุปผลการปฏิบัติงานแต่ละด้านก่อน จึงพิจารณาส่งมอบภารกิจต่อไป

คณะกรรมการดังกล่าวมีหน้าที่ ดังนี้

๑.สำรวจข้อมูลผู้ประสบภัยพื้นที่ที่ประสบภัยเป็นศูนย์กลางในการติดต่อข่าวสารและสถานการณ์ รวมทั้งการประสานงานกับส่วนราชการที่เกี่ยวข้องอย่างใกล้ชิดเพื่อแก้ไขปัญหาภัยแล้ง

๒.รับรายงานสถานการณ์ต่าง ๆ โดยใช้เครื่องมือสื่อสารที่สะดวกและรวดเร็วที่สุดเพื่อเสนอให้นายกเทศมนตรีตำบลน้ำสวย / ผู้อำนวยการศูนย์อำนวยการเฉพาะกิจป้องกันและแก้ไขภัยแล้ง จนกว่าสถานการณ์จะคลี่คลายกลับสู่ภาวะปกติ

๓.เป็นศูนย์รับบริจาคการให้ความช่วยเหลือผู้ประสบภัยจากความแห้งแล้งและขาดแคลนน้ำ เพื่อการอุปโภคบริโภค รวมทั้งน้ำเพื่อการเกษตร

๔.พิจารณาแก้ไขปัญหาลักษณะเฉพาะหน้าและกำหนดแนวทางในการแก้ไขปัญหา เมื่อเกิดสถานการณ์โดยประสานงานกับส่วนราชการต่างๆ ที่เกี่ยวข้อง

๕.รายงานสถานการณ์ให้นายอำเภอเมืองเลย / ผู้อำนวยการศูนย์อำนวยการเฉพาะกิจป้องกันและแก้ไขภัยแล้งเทศบาลตำบลน้ำสวย ปี ๒๕๖๕ ทราบจนกว่าสถานการณ์จะคลี่คลายกลับสู่ภาวะปกติ

๖.ประกาศประชาสัมพันธ์และแนะนำให้ประชาชน ให้ระมัดระวังดูแลรักษาสุขภาพเนื่องจากสภาพอากาศแห้งแล้ง และให้ระมัดระวังการเกิดอัคคีภัยจากความแห้งแล้งและขาดแคลนน้ำ

๗.ให้ความช่วยเหลือกรณีเกิดความเสียหายทั้งชีวิตและทรัพย์สินตลอดจนพินทุสภาพจิตใจรวมทั้งด้านการปศุสัตว์ ด้านการเกษตรและ / หรือการประกอบอาชีพอย่างอื่น ให้ความช่วยเหลือและฟื้นฟูอาชีพราษฎรตามระเบียบและหลักเกณฑ์ของทางราชการกำหนดด้านการงบประมาณเพื่อแก้ไขปัญหาเฉพาะหน้าหรือระยะยาว

หน่วยงานหลัก

๑ เทศบาลตำบลน้ำสวย งานป้องกันและบรรเทาสาธารณภัย ฝ่ายบริหารงานทั่วไป สำนักปลัดเทศบาล ทำหน้าที่ฝ่ายอำนวยการของศูนย์อำนวยการ ในการจัดระบบบริหารงานประสานงานอำนวยการ การกำกับติดตาม การปฏิบัติของหน่วยงานต่าง ๆ

๒ การปฏิบัติงานตามภารกิจในกรณีฉุกเฉินร่วมกับสมาชิก อปพร. ในพื้นที่

การสื่อสารในภาวะฉุกเฉิน

ศูนย์อำนวยการเฉพาะกิจการป้องกันและแก้ไขภัยแล้งเทศบาลตำบลน้ำสวย จัดให้มีระบบสื่อสารหลัก ระบบสื่อสารรอง และระบบสื่อสารอื่นที่จะเป็นให้ใช้งานได้ตลอด ๒๔ ชั่วโมง โดยให้สามารถเชื่อมโยงระบบสื่อสารดังกล่าวกับหน่วยงานอื่นได้ปกติ

ใช้โครงข่ายสื่อสารทางโทรศัพท์ โทรสาร และวิทยุสื่อสารเป็นหลัก

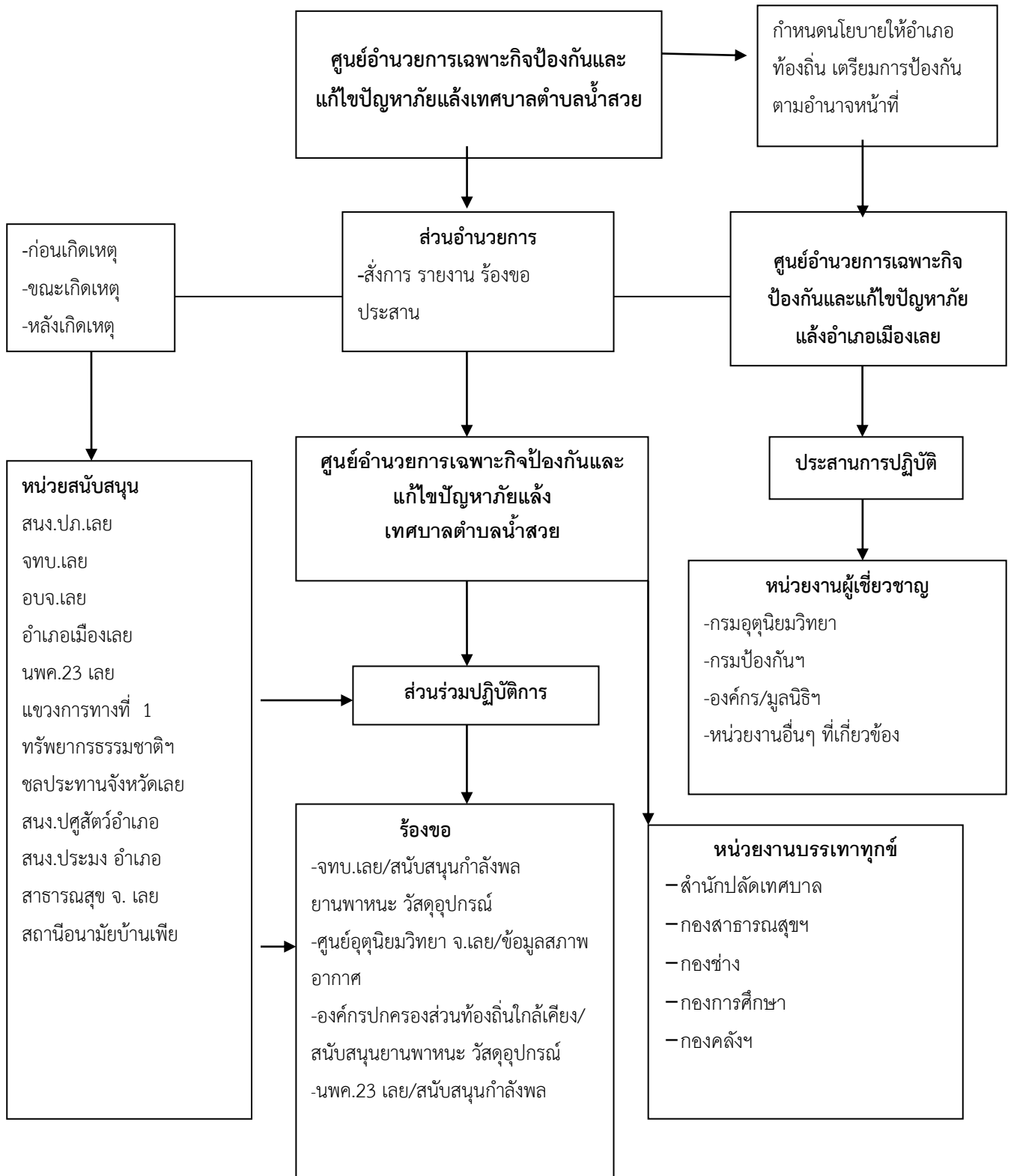
หน่วยงานหลัก ได้แก่ เทศบาลตำบลน้ำสวย

๑. โทรศัพท์ / โทรสารหลายเลข ๐๔๒-๐๗๒๑๓๓

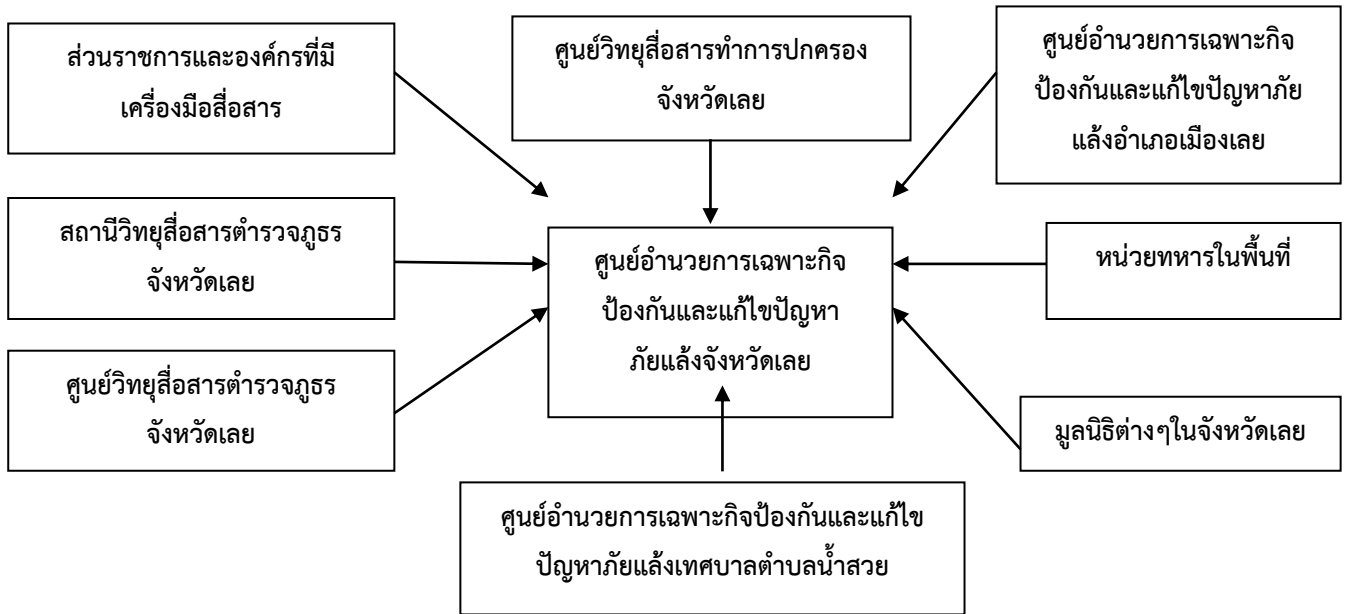
คลื่นวิทยุสื่อสารในภาวะฉุกเฉิน

๑.ความถี่หลัก ๑๖๒.๘๒๕ MHz

ผนวก ก แผนผังการป้องกันและแก้ไขปัญหาภัยแล้งเทศบาลตำบลน้ำสวย



ผนวก ข. การติดต่อสื่อสาร



ลำดับ	ส่วนราชการ	โทรศัพท์	โทรสาร	ความถี่วิทยุ	จนท.ประสานงาน
๑	ศูนย์อำนวยการเฉพาะกิจฯ	สายด่วน ๑๗๘๔	-	-	-
๒	ที่ทำการปกครองจังหวัดเลย	๐-๔๒๘๑-๑๗๗๔	๐-๔๒๘๑-๑๐๔๐	๑๖๒.๑๒๕MHz	ฝ่ายความมั่นคง
๓	ที่ว่าการอำเภอเมืองเลย	๐-๔๒๘๓-๓๗๒๕	๐-๔๒๘๑-๑๒๑๓	๑๖๒.๑๒๕ MHz	ฝ่ายความมั่นคง
๔	สำนักงานป้องกันฯ จังหวัดเลย	๐-๔๒๘๑-๑๘๗๑	๐-๔๒๘๑-๑๘๗๑	๑๕๐.๑๕๐ MHz	หน.ปภ.จ.เลย
๕	จังหวัดทหารบกเลย	๐-๔๒๘๑-๑๘๐๕	๐-๔๒๘๑-๑๙๔๒	-	นายทหารเวร ประจำวัน
๖	หน่วยพัฒนาการเคลื่อนที่ ๒๓ เลย	๐-๔๒๘๙-๑๔๑๗	๐-๔๒๘๐-๑๑๙๙	-	นายทหารเวร ประจำวัน
๗	แขวงทางหลวงที่ ๑	๐-๔๒๘๑-๑๖๔๓	-	-	-
๘	ทรัพยากรธรรมชาติฯ	๐-๔๒๘๑-๑๓๙๕	-	-	-
๙	ชลประทานจังหวัดเลย	๐-๔๒๘๑-๑๑๑๑	-	-	-
๑๐	สำนักงานประปาเลย	๐-๔๒๘๑-๑๖๑๒	-	-	-
๑๑	ตำรวจภูธรจังหวัดเลย	๐-๔๒๘๑-๒๖๕๒	๐-๔๒๘๑-๓๐๑๗	๑๕๒.๖๕๐ MHz	สิบเวรประจำวัน
๑๒	เกษตรจังหวัดเลย	๐-๔๒๘๑-๑๖๔๓	-	-	-
๑๓	ประมงจังหวัดเลย	๐-๔๒๘๑-๑๙๗๕	-	-	-
๑๔	ปศุสัตว์จังหวัดเลย	๐-๔๒๘๑-๑๗๕๒	-	-	-
๑๕	สาธารณสุขจังหวัดเลย	๐-๔๒๘๑-๑๗๐๒	-	-	-
๑๖	สถานีอุตุนิยมวิทยาเลย	๐-๔๒๘๑-๑๕๖๒	-	-	-
๑๗	เทศบาลตำบลน้ำสวย	๐-๔๒๐๗-๒๑๓๓	๐-๔๒๐๗-๒๑๒๗	๑๖๒.๘๒๕ MHz	หน.งานป้องกันฯ

ผนวก ค. บัญชีเครื่องจักรกล ยานพาหนะเครื่องมืออุปกรณ์ อำเภอเมือง จังหวัดเลย

รถพยาบาล รวม ๖ คัน

๑.โรงพยาบาลเลย	จำนวน	๔	คัน	๓. ร.๘ พ.๑	จำนวน	๑	คัน
๒.จังหวัดทหารบกเลย	จำนวน	๑	คัน				

รถบรรทุกน้ำ ๑๐,๐๐๐ ลิตร รวม ๑๐ คัน

๑.เทศบาลเมืองเลย	จำนวน	๑	คัน	๖.เทศบาลตำบลเชียงคาน	จำนวน	๑	คัน
๒.เทศบาลตำบลนาอ้อ	จำนวน	๑	คัน	๗.เทศบาลตำบลวังสะพุง	จำนวน	๑	คัน
๓.เทศบาลตำบลน้ำสวย	จำนวน	๑	คัน	๘.เทศบาลตำบลหนองหิน	จำนวน	๑	คัน
๔.นพค.ที่ ๒๓ เลย	จำนวน	๑	คัน	๙.เทศบาลตำบลภูเรือ	จำนวน	๑	คัน
๕.เทศบาลตำบลนาด้วง	จำนวน	๑	คัน	๑๐.เทศบาลตำบลด่านซ้าย	จำนวน	๑	คัน

รถบรรทุกน้ำ ๖,๐๐๐ ลิตร รวม ๒๒ คัน

๑.เทศบาลเมืองเลย	จำนวน	๑	คัน	๒.อบต.น้ำสวย	จำนวน	๑	คัน
๓.เทศบาลตำบลนาอ้อ	จำนวน	๑	คัน	๔.อบต.ท่าสะอาด	จำนวน	๑	คัน
๕.เทศบาลตำบลน้ำสวย	จำนวน	๑	คัน	๖.อบจ.เลย	จำนวน	๑	คัน
๗.นพค.ที่ ๒๓ เลย	จำนวน	๑	คัน	๘.ร.๘ พัน ๑	จำนวน	๑	คัน
๙.เทศบาลตำบลนาดอกคำ	จำนวน	๑	คัน	๑๐.อบต.ท่าสวรรค์	จำนวน	๑	คัน
๑๑.แขวงกาทางที่ ๑ เลย	จำนวน	๑	คัน	๑๒.เทศบาลตำบลนาดินดำ	จำนวน	๑	คัน
๑๓.จทบ.เลย	จำนวน	๑	คัน	๑๔.เทศบาลตำบลนาอาน	จำนวน	๑	คัน
๑๕.สนง.ทางหลวงชนบท	จำนวน	๑	คัน	๑๖.อบต.เมือง	จำนวน	๑	คัน
๑๗.เทศบาลตำบลนาแห้ว	จำนวน	๑	คัน	๑๘.เทศบาลตำบลธาตุ	จำนวน	๑	คัน
๑๙.เทศบาลตำบลด่านซ้าย	จำนวน	๑	คัน	๒๐.เทศบาลตำบลภูเรือ	จำนวน	๑	คัน
๒๑.เทศบาลตำบลนาโปลิ่ง	จำนวน	๑	คัน	๒๒.เทศบาลตำบลนาอาน	จำนวน	๑	คัน

เครื่องสูบน้ำ ขนาดท่อส่ง ๘ นิ้ว

๑.เทศบาลตำบลปากชม	จำนวน	๑	เครื่อง
๒.โรงพยาบาลเลย	จำนวน	๒	เครื่อง

เครื่องสูบน้ำ ขนาดท่อส่ง ๑๒ นิ้ว

๑.เทศบาลเมืองเลย	จำนวน	๒	เครื่อง
------------------	-------	---	---------

(หมายเหตุ สํารวจโดย งานป้องกันฯ เทศบาลตำบลน้ำสวย พ.ศ. ๒๕๖๕)

